

PRØVEUTTAKSVEILEDER

SMOLTTIMER



For å sikre god kvalitet på analysene, er korrekt prøveuttak og behandling av prøvematerialet avgjørende. Denne veilederen beskriver PatoGens retningslinjer for uttak og håndtering av gjellelev til SmoltTimer.

Generelt anbefales det at prøveuttak utføres av personale med god erfaring. Etter avtale kan PatoGen tilby veiledning om prøveuttak eller opplæring av personell i prøvetakingsrutiner.

PatoGen Prøveinnsamlingspakke

Pakken består av et kit med ferdig merkede prøverør (oppbevares i romtemperatur frem til bruk), kjøleelement og emballasje for innsending. Systemet er utviklet for å hindre ombytting av prøver og sikre god kvalitet på prøvene som kommer til PatoGens laboratorium.

Sterilteknikk

Bruk steilteknikk for å unngå kontaminering ved uttak av prøver fra forskjellige fisk. Vi anbefaler å bruke et nytt skalpellblad for hver fisk. Ved gjenbruk av utstyr anbefaler vi å rengjøre med papir for å fjerne vevsrester, før det bades i 10% klor, eventuelt så kan man bade utstyret i 70% sprit og brenne av. Tips: Bruk innsiden av skalpellblademballasjen til trimming av vevsbitene.

Utsyr

- Sterile pinsetter og skalpeller
- Engangshansker
- Klorin (10%-blanding), eventuelt gassbluss og sprit (70%), for fortløpende sterilisering av pinsett og skalpellskaft
- PatoGen prøveinnsamlingspakke
- Tørkepapir
- Skrivesaker
- Stabilt og rent underlag

Prøveuttak

- Avliv fisken med bedøvelse eller med slag mot hodet - bruk lik metode for alle i en prøveserie
- Klipp eller skjær ut hele 2. gjellebue (fra gjellelokket) på venstre side
- Bruk skalpell/saks og tilpass to biter (A- og B-prøve) fra knekken av gjellebuen på ca. 2x2 mm. Det er viktig at vevsprøvene ikke er for store da det vil kunne medføre dårlig konservering av prøvene
- Vi anbefaler å sende inn 30 gjellebuer for å skire et representativt utvalg av gruppen

Registrering av informasjon - Patolink

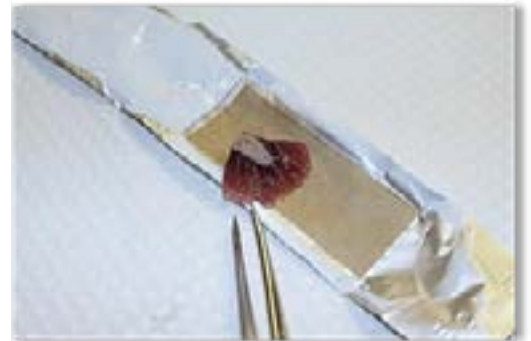
Alle prøveuttak registreres i Patolink. Morfologiskjema med detaljer om miljø og hver fisk må fylles ut. Morfologiskjema kan fylles ut for hånd og sendes på epost til post@patogen.no. Kontakt oss dersom du har spørsmål om bruk eller tilgang til Patolink.

Oppbevaring frem til forsendelse

Når prøverørene er tatt i bruk skal de legges på is/kjøøl fortløpende. Ved prøveuttak over flere dager kan brukte prøverør lagres i kjøleskap inntil en uke før forsendelse på kjøøl. For lengre oppbevaring anbefales det at prøverørene fryses ned etter først å ha vært oppbevart i kjøleskap i 24 timer.

Forsendelse

Dersom ikke hele kittet brukes opp kan prøverørene legges i en plastpose og sendes inn, slik at resten av kittet kan brukes senere. Prøvene sendes til PatoGen med kjøleelement/ispose. Pakken sendes med ekspres over natt til adressen under. Send sporingsnummer til sample@patogen.no eller +47 957 07 910. <https://patogen.no/nb/sending-samples/>



NO: PATOGEN AS - RASMUS RØNNEBERGSGATE 21 - 6002 ÅLESUND

UK: PATOGEN - Malin House - European Marine Science Park - Dunbeg - PA37 1SZ Oban