

PRØVEUTTAKSVEILEDER: BAKTERIOLOGI

For å sikre god kvalitet på analysen, er korrekt prøveuttak og behandling av prøvematerialet avgjørende. Denne veilederen beskriver PatoGens retningslinjer for uttak og håndtering av bakteriologiske prøver. Alle prøveuttak må registreres direkte i Patolink.

GENERELLE ASPEKTER

- Vi anbefaler at det såes ut prøver fra en fisk per skål. I tilfeller hvor det tas prøve fra flere organ fra hver fisk, kan inntil 2 organ såes ut per skål (fordelt 50/50)
- En ordre kan inneholde inntil 20 skåler
- Merk skål med bokstav, og hver halvdel med fiskenummer, merdnummer og organ. Registrer all informasjon om uttaket i PatoLink
- For at PatoGen skal kunne koble sammen svar på individnivå må merd- og fiskenummer samsvare på prøvematerialet som sendes inn på PCR, histologi og bakteriologi
- Agarskålene skal oppbevares i kjøleskap frem til bruk
- Bruk alltid steril podenål (engangs eller flergangs) eller sterile bomullsvaber ved prøveuttak for bakteriologi
- Se vår veileder for informasjon om hvilken agartype du bør bruke for ulike bakterier. Ta kontakt med PatoGen dersom det er behov for spesialmedium.
- Vi anbefaler at primærutstryk alltid sendes inn, registrer alltid om det sendes primær eller sekundærutstryk i PatoLink

PRØVEUTTAK

Avlivning

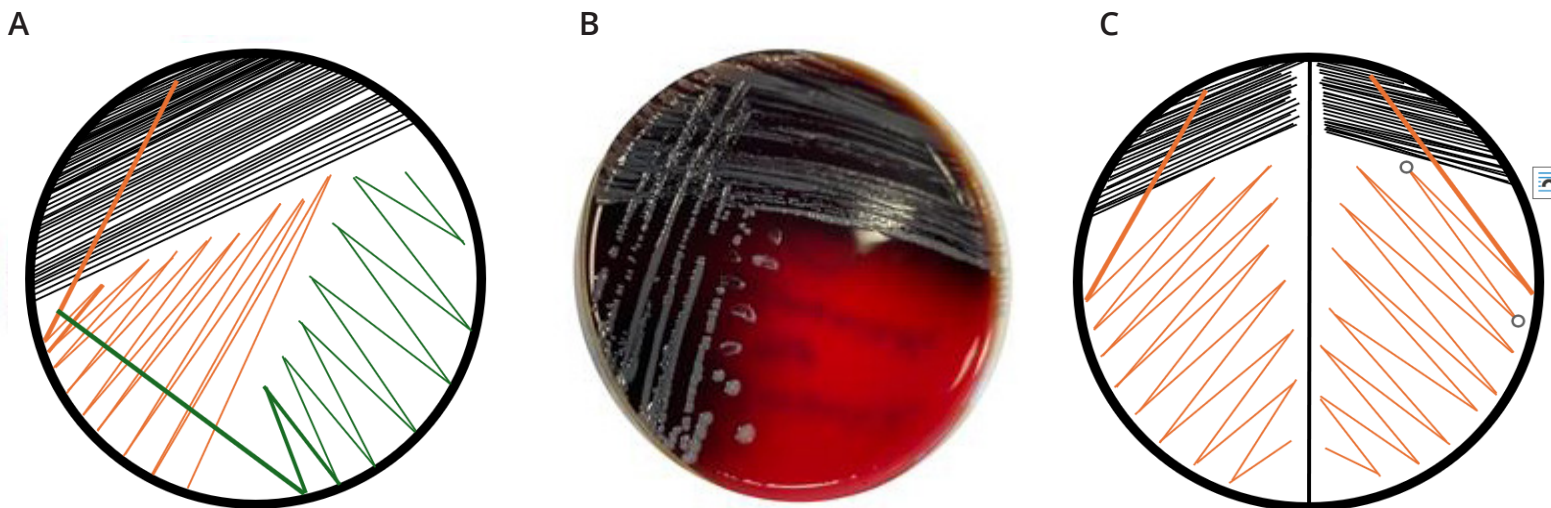
- Fisk skal alltid bedøves forskriftsmessig før avlivning og deretter avblødes
- Avlivning kan skje mekanisk eller med overdose av bedøvelsesmiddel
- Liten fisk/ynge avlives med overdose av bedøvelsesmiddel før prøveuttak

Uttak av prøver

- Ta bort kondens på lokket ved å dunke det forsiktig på rent tørkepapir
- Merk skålen på baksiden (ikke på lokket) med en vannfast tusj: dato for prøveuttak, merdnr, fiskenr og organ. Hvis du tar to prøver på samme skål, trekk en strek på baksiden for å dele den i to like halvdel, og merk begge sider med prøveinformasjon.
- Bruk av sterilteknikk ved uttak av bakteriologiske prøver er viktig for å unngå forurensning av miljø eller tarm bakterier
- Stikk podenålen (enten en sterilisert flergangsnål eller en engangsnål) inn i/på organet som skal prøvetas eller rett utenfor randsonen av den aktuelle forandringen (sår, byll osv.)
- Sett podenålen forsiktig på agar-overflaten og tegn sikksakk-bevegelser nedover agaroverflaten, se Figur 1. Det er en fordel at utpodingen på skålen fortynnes slik som vist på Figur 1A. Her gjøres først en primær utpoding, som en trekker videre i en første fortynning, og som avsluttes i en andre fortynning. Starten på hver fortynning indikeres med en rød prikk.
- **Prøveuttak fra organ (nyre, milt og muskulatur):**
 - Overflaten av organet punkteres med en glødende metallpodenål eller skalpell. Etter punktering lar du podenålen avkjøles før du fører den litt dypere inn for å hente prøvemateriale og overfører det til agarskålen.
- **Prøveuttak fra sår i huden:**
 - Ved åpne sår tas først en prøve fra området uten hud ved sårkanten, uten å brenne av podenålen, og denne såes direkte ut på skålen. Deretter brennes podenålen av før en ny prøve tas, hvor nålen får kjøle seg ned på sårkanten før den føres dypere inn for prøvetaking, etterfulgt av utsåing på skålen.
- **Prøveuttak fra væsker (blod/rognvæske/melke/fri væske i bukhule eller hjertehule):**
 - Dypp en steril podenål eller svaber i væsken og før den over agaroverflaten som anvist i Figur 1
- **Prøveuttak fra gjelle:**
 - Klipp av opptil 2 cm av 2. gjellebue med en steril saks og legg denne med bredsiden ned på agaroverflaten med ett lett trykk. Før podenålen fra dette avtrykket som anvist i Figur 1
- **Prøveuttak fra tarm:**
 - Steriliser gattåpningen med 70% alkohol
 - Før inn podenålen i gattåpningen og hent prøvematerialet før poding på agarskålen som anvist i Figur 1

Figur 1: Poding på bakterieskål

- A: Fortynningsteknikk med ett utstryk
 B: Viser vekst fra skål med fortynning
 C: Fortynningsteknikk med to utstryk



Oppbevaring

Prøver oppbevares kjølig (ikke over romtemperatur) frem til forsendelse. Unngå frysing av prøvene da dette endrer bakteriesammensetningen i utstryket på skålene.

FORSENDELSE

- Forsendelse bør skje raskest mulig etter prøveuttak
- Dersom vi mottar bakterielle petriskåler sent på en fredag, vil analysen starte førstkommande mandag. Dette vil medføre noe lengre svartid og kan påvirke kvaliteten på prøvene. Vi oppfordrer derfor til å sende materialet slik at vi mottar det senest fredag formiddag
- Lokkene på skålene må sikres med parafilm eller strikk og pakkes inn i en lekkasjesikker pose (f.eks ziplock pose). Skålene polstres med papir eller bobleplast før de pakkes i en isoporeske sammen med 1-2 kjøleelementer. Pass på at det ikke er rom for skålene til å bevege seg i esken. Dette skal hindre at skålene knuses eller at lokkene åpner seg og prøvene kan bli kontaminert fra andre skåler. Boblekonvolutt kan brukes hvis kun 1-2 skåler skal sendes
- Bakterieskålene må unngå direkte kontakt med isposene
- Pakken merkes "BIOLOGISK STOFF KATEGORI B" og med PG-nummer
- Sendes til:

Først Medisinsk Laboratorium AS

Søren Bulls vei 25
 1051 OSLO

OMFANG AV ANALYSEOPPDRAG OG LABORATORIETS SVARTIDER

- Leveringstiden for bakteriologi vil avhenge av hvor lang tid bakterieveksten tar
- Større ordre må avtales med PatoGen på forhånd

Filmatisert versjon av uttaksveileder finnes her: <http://patogen.no/how-to-carry-out-sampling-from-the-kidney-for-bacteriology/>